

登革熱防治



臺南市政府登革熱防治中心
張秀霞

傳播登革熱的病媒蚊

- 什麼是登革熱
- 傳播登革熱的病媒蚊
- 何謂孳生源
- 常見孳生源
- 孳生源處理原則
- 返鄉度假袋袋相隨

什麼是登革熱

(一)別名「斷骨熱」〈Breakbone fever〉，「天狗熱」〈台語〉

(二)濾過性病毒〈I、II、III、IV〉引起

主要分布於熱帶、亞熱帶及溫帶地區

(三)經由斑蚊吸血而傳播，而不會由人直接傳染給人

(四)典型登革熱〈DF〉：成人、小孩(死亡率<1%)

登革出血熱〈DHF〉：幼兒、小孩(死亡率15~50%)

登革熱症狀

- 有些人感染到登革熱病毒並不會生病，稱為**不顯性或無症狀感染**。
- 有些人僅有發燒等**輕微症狀**。
- 有些人則出現較**嚴重的典型症狀**，包括**發燒、紅疹、後眼窩或骨頭酸痛，甚至出血現象**。
- 由於個人感染後表現之症狀有很大的差異，必須由醫師診斷或實驗室檢驗，所以懷疑感染時請立即就診。



登革熱傳播方式

帶有病毒的斑蚊叮咬
健康的人



<http://www.taopic.com.tw/201306/377217.html>

健康的人

病毒感染約
3-14天潛伏期

登革熱患者



<http://www.serengeseba.com/w/%E5%B0%8F%E6%9C%8B%E5%8F%8B%E7%94%9F%E7%97%85%E5%8D%A1%E9%80%9A%E5%9B%BE%E7%89%87/>



帶毒斑蚊終身都
會帶登革熱病毒
終生具有感染力



<http://www.healthinsurance.co.nz/blog/2016/07/How-Travel-Insurance-Can-Help-Save-A-Life>

病毒在蚊子體內複
製繁殖，**8-12天**
後就可以感染人

(蚊蟲圖片來源：台灣常見病媒蚊鑑定手冊)

傳播登革熱的病媒蚊

- 臺灣地區傳播登革熱的病媒主要是埃及斑蚊和白線斑蚊。
- 特徵是身體黑色腳上有白斑。



埃及斑蚊	白線斑蚊
<ol style="list-style-type: none"> 1. 喜歡棲息於室內。 2. 尤其是深色之窗簾、衣服、布幔及其他陰暗處所。 	<ol style="list-style-type: none"> 1. 喜歡棲息於室外。 2. 孳生於棲息場所附近之植物及戶外之陰涼處所。
<ol style="list-style-type: none"> 1. 較易受到驚擾。 2. 一天可吸多次吸血。 	<p>一次吸飽為原則。</p>
<p>斑蚊在白天吸血，以早上<u>9-10時</u>及下午<u>4-5時</u>為吸血高峰。</p>	

斑蚊卵粒特性

斑蚊卵產於**容器內壁**
接近水面處，乾燥時
最長可存活**一年**(因
卵具硬殼，可耐旱)



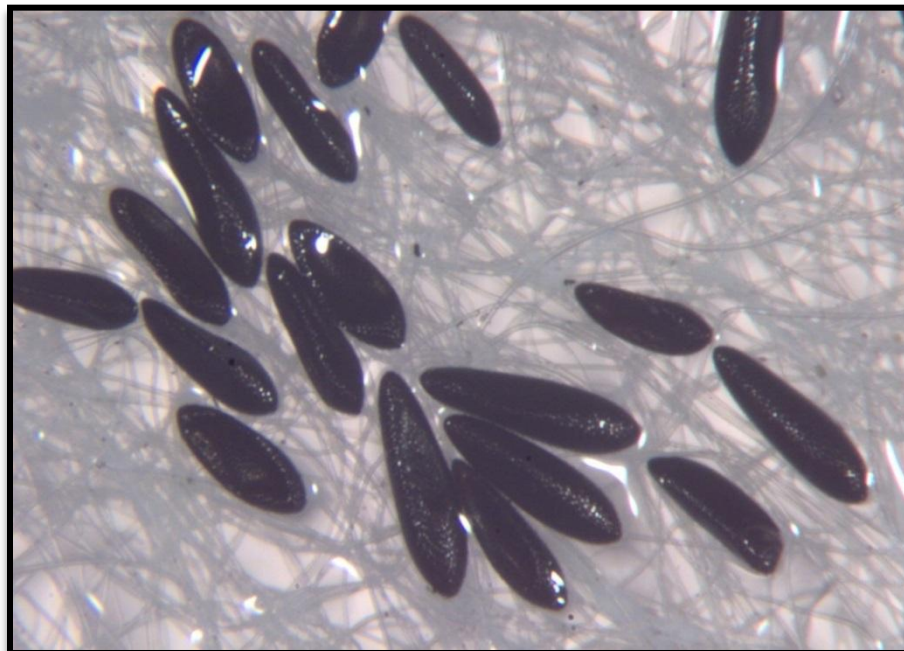
清洗容器時，需特別**刷洗內壁**!!

斑蚊卵粒

➤ 埃及斑蚊



➤ 白線斑蚊



● 卵黑色，可耐旱產於容器水面邊緣的器壁

斑蚊幼蟲

➤ 埃及斑蚊



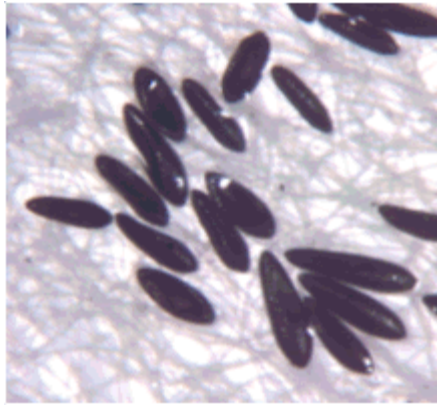
➤ 白線斑蚊



- ❶ 幼蟲是孑孓，生活於水中
- ❷ 以水中的微生物、有機顆粒等為食，脫皮四次，分為四齡

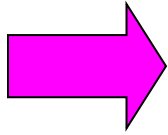
登革熱病媒蚊的一生

蚊子的生命週期



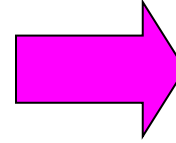
卵期

3-4天



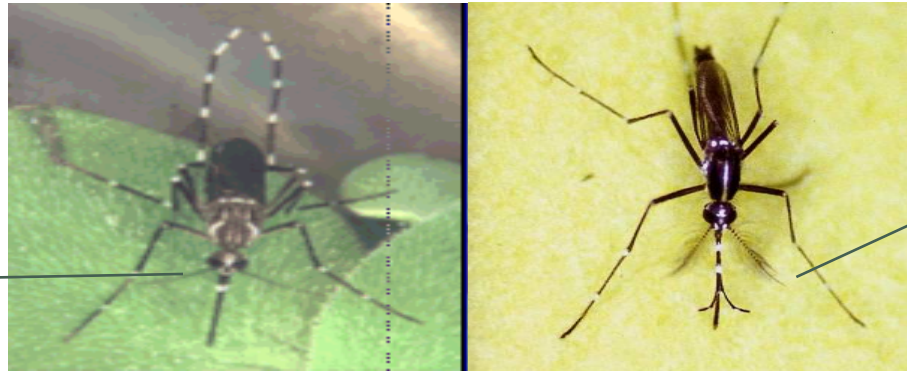
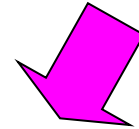
幼蟲期

5-6天



蛹期

1-2天



雌蚊具
絲狀觸角

雄蚊具
羽毛狀觸角

吸食花蜜或植物汁液

成蟲期

何謂孳生源

- 任何積水、讓病媒蚊能夠產卵衍生後代的容器
 - 人工容器：人的行為所製造的容器，如飲料瓶、貯水桶、花盆底盤等
 - 天然容器：自然形成之積水處，如樹洞、竹筒、椰子殼、樹葉卷軸處等

各式各樣的孳生源

- 底盤
- 輪胎
- 保利龍
- 地下室
- 馬桶
- 水塔
- 桶缸甕盆
- 水溝
- 花瓶
- 杯瓶碗罐盒
- 帆布塑膠布
- 其他

戶外常見孳生源



樹洞



儲水桶



竹洞



廢棄車棚凹槽

戶外常見孳生源



抽水馬達



廢棄鐵櫃



水塔



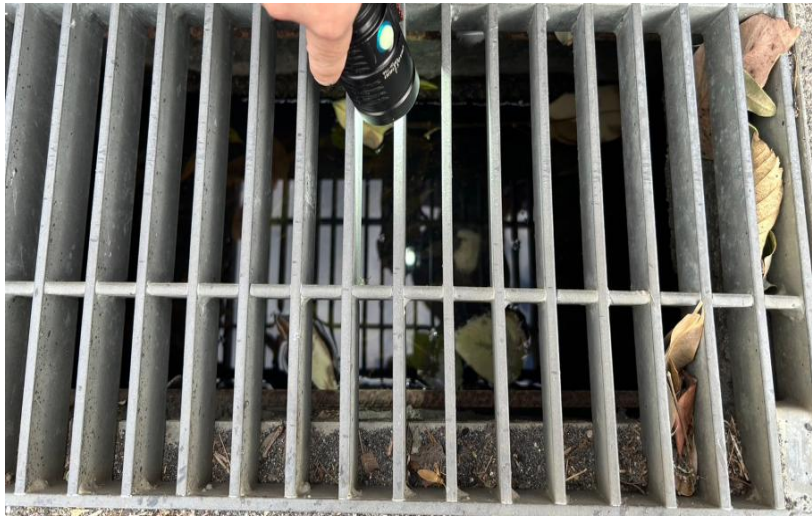
天溝(屋簷排水槽)



廢棄馬桶



戶外常見孳生源



水溝沉沙池



落葉



鐵柵欄孔洞



汗水塑膠管孔洞

戶外常見孳生源



樹洞



樹叢中丟棄的塑膠袋



樹叢中丟棄的塑膠袋及零食餅乾袋



生態園區香蕉樹洞

戶外常見孳生源



落葉積水



桶蓋凹槽

戶外常見孳生源



拖地用水桶



蘋婆果實殼



樓梯地面積水



廢棄運動器材凹槽

校園常見孳生源點



香蕉樹洞



水生植物



消防蓄水池



天溝(排水槽)



油水分離槽

戶內孳生源

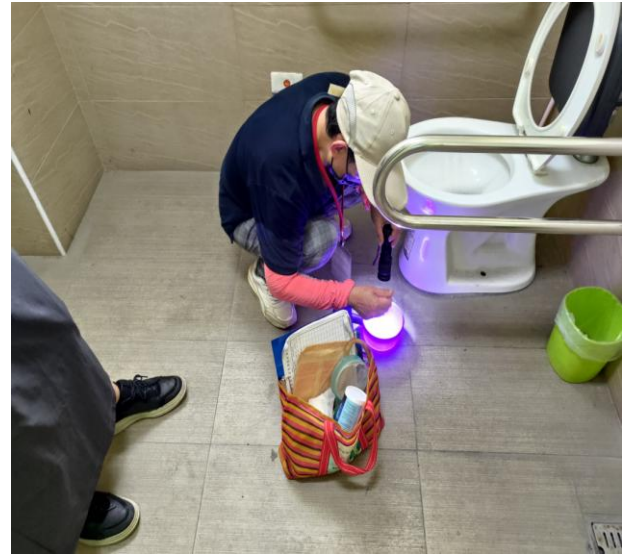


無加蓋水箱



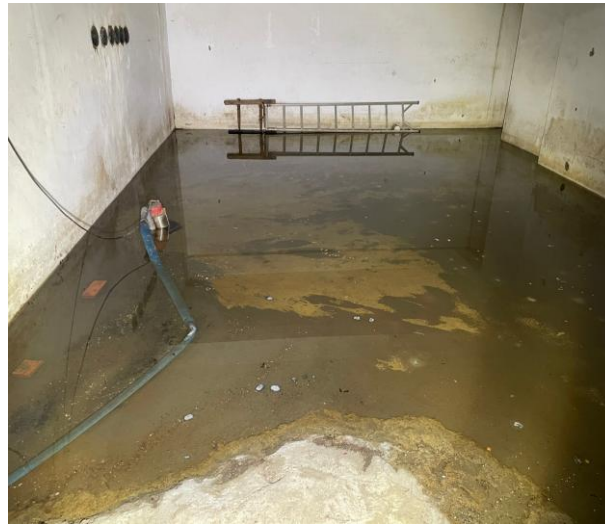
故障馬桶

校園戶內常見孳生源



校園內馬桶

地下室常見孳生源



地下室積水



地下室集水井



地下室車道下方水溝



地下室常見孳生源



地下室地面、陰井、水溝積水

地下室常見孳生源



地下室引流道



地下室陰井

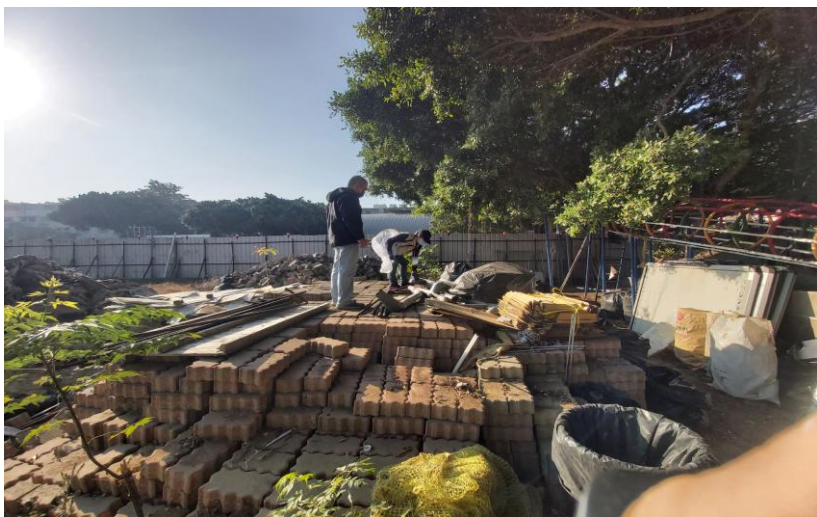


地下室排水孔



地下室水溝

校園工地建材放置區



校園工地建材放置區



工地蓋建材用的塑膠帆布



校園工地建材放置區



防撞用輪胎

校園工地常見孳生源1



工地塑膠布



工地建材彎管、塑膠盤



工地帆布袋



工地帆布

校園工地常見孳生源2



沉砂池



塑膠管建材



汗水池留置口



建築工地圍牆周邊

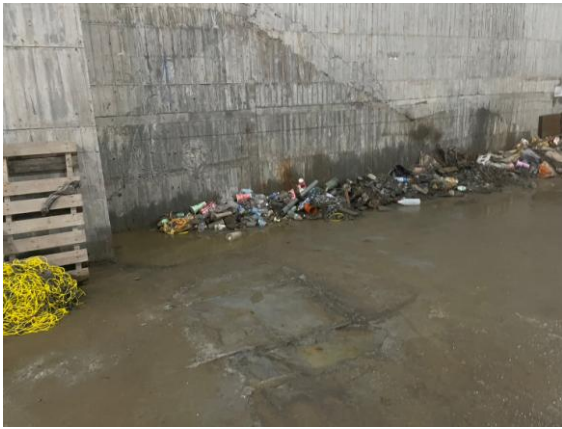


工地建材彎管



建材堆積處及手推車

校園工地常見孳生源3



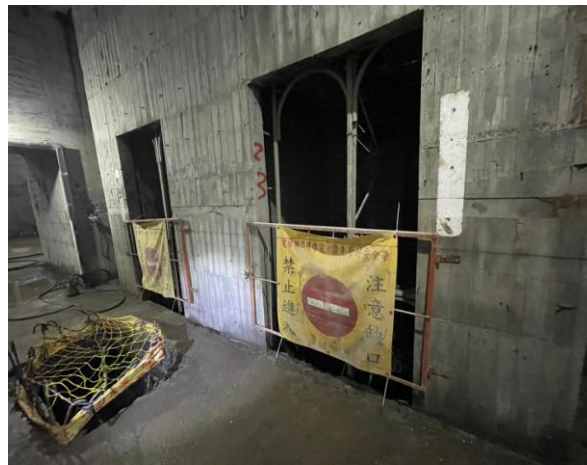
樓地面



消防蓄水池



工地用水桶



電梯留置口

校園工地常見孳生源4



集水井



沉砂池



汗水池留置口



車道下方水溝



樓地面積水



廢棄物堆積處

校園工地常見孳生源5



鋼架鐵板凹槽積水



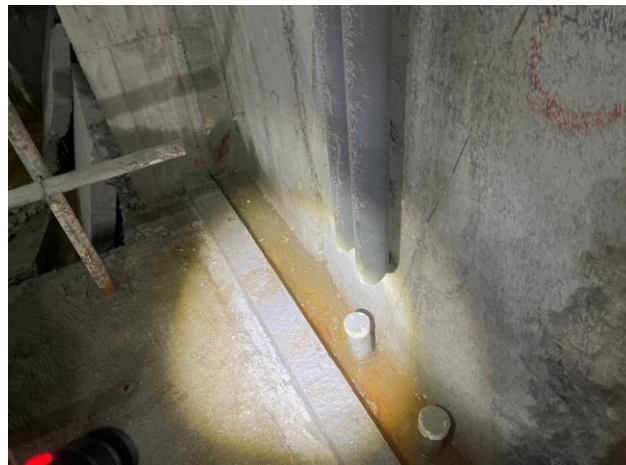
紐澤西護欄



塑膠帆布



水泥樁



地下室引流道



浸泡建築使用之工具水桶

孳生源處理原則

• 倒置或加蓋及裝設紗網

- 不用時倒置，使用時加蓋或細紗網密封
- 傾倒積水時注意不可倒入水溝中，應倒於陽光曝曬下之地面較為適宜
- 冬天或寒、暑假期間冷卻水塔未使用時，建議底部的水放乾或由上口及底部週邊加設紗網防治



孳生源防治方法



樹洞中塞入水草，防止積水孳生蚊蟲



避免雨後孳生源，戶外不要使用底盤



水溝沉沙池、陰井，需加蓋或鋪設紗網，水質環境佳時，可養魚防治



寒、暑假校園廁所防治方法



一、寒、暑假正常使用的廁所馬桶建議每週定期沖、刷洗1次，無使用期間可先用寬版膠帶貼在馬桶與馬蓋之間防止蚊蟲孳生機會。

二、蹲式故障馬桶無法沖水時，建議先用大型塑膠袋包覆密封防治

孳生源防治方法

- ◆ 郊遊踏青請做好防蚊措施，如有疑似症狀請盡速就醫。
- ◆ 加強居家環境巡查，養成「巡、倒、清、刷」的習慣，內化至生活當中，讓容器不積水，蚊子不孳生，降低登革熱傳染風險。

別讓蚊子找上你!

從今天起 你我一起動手來防疫!

巡 居家環境經常「巡」查

倒 積水容器務必「倒」蓋

清 室內外積水要「清」除

刷 盛水容器經常「刷」洗

預防登革熱 滅蚊四招

未依通知或公告主動清除孳生源，依法可處新臺幣3千元以上1萬5千元以下罰鍰

旅遊回國如有發燒請主動告知

- ☑ 旅遊史Travel history
- ☑ 職業史Occupation
- ☑ 接觸史Contact history
- ☑ 群聚史Cluster

民眾疫情通報及關懷專線 1922
臺南市政府登革熱防治中心防疫專線 3366366

臺南市政府登革熱防治中心 關心您

定期換水、刷洗、填充物、養魚

- 每週換水一次，換水時請記得刷洗容器內部
- 或用小石頭、彩色膠質物等置入容器，水面不超過填充物
- 飼養食蚊魚



傳染病防治法之相關規定

- 第25條—地方主管機關應督導撲滅蚊、蠅、蚤、蟲、鼠、蟑螂及其他病媒。
- 前項病媒孳生源之公、私場所，其**所有人、管理人**或**使用人**應依地方主管機關通知或公告，**主動**清除之。
- 未依通知或公告清除者，處**3,000至15,000元**罰鍰；必要時，並得限期令其改善，屆期未改善者，按次處罰之。

返鄉度假 “袋袋相隨”

東南亞外籍學生
防疫福袋健康包

登革熱阻絕境外防疫策略

• 防疫福袋健康包

東南亞籍新住民寒、暑假返鄉探親前憑機票可至轄區衛生所或登革熱防治中心領取防疫福袋包

• 返國期間預防登革熱自我保護措施

- **出國前**:確實做好居家檢查巡、倒、清、刷
- **旅遊中**:做好防蚊措施
- **回國後**:從流行地抵台後二周內有發燒(38°C到40°C)或惡寒、皮膚出疹、四肢痠痛、頭痛、後眼窩痛、骨頭關節或肌肉痛等症狀，請盡速就醫並告知旅遊史

~臺南市政府衛生局關心您~

~快樂出國遊，莫將登革熱帶回國~

旅遊前

- 做好居家環境積水容器清除及倒置

旅遊中

- 應注意防蚊措施，避免蚊蟲叮咬

旅遊後

- 自流行地區返家後，2週內若出現登革熱相關症狀，請盡速就醫

阻絕境外

出國旅遊疾病不帶回國

- 旅遊史 Travel history
- 職業別 Occupation
- 接觸史 Contact history
- 群聚史 Cluster

出國前

請確實做好居家環境檢查
「孑」對不留

旅遊中

應做好防蚊措施，
正確使用衛福部許可
含DEET或Picaridin
防蚊藥劑，
著淺色長袖衣褲

回國後

從流行地抵台後二週內有發燒
(38°C到40°C) 或惡寒、皮膚出疹、
四肢痠痛、頭痛、後眼高痛、骨頭關節
或肌肉痛等症狀請盡速就醫，
落實「TOCC」機制，
醫師應確實詢問並記錄
及民眾須主動告知

快快篩·快快好

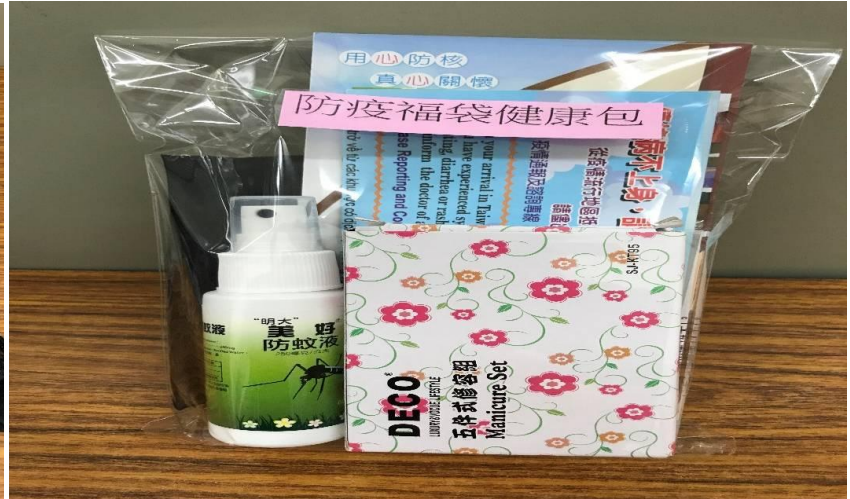
<https://reurl.cc/fyNKga>

臺南市NS1合約院所名單請至臺南市政府登革熱防治中心網站查詢

民眾疫情通報及關懷專線 1922
臺南市政府登革熱防治中心防疫專線 3366366

臺南市政府登革熱防治中心 關心您

防疫福袋健康包內容物



內容物：

1. 環保袋
2. 防蚊液
3. 修容組
4. 回國填報單
5. 旅遊注意事項宣導單張

出國旅遊預防登革熱宣導單

出國保平安~回家保健康 快快樂樂出遊~疾病不帶回國

前往登革熱流行地區，請採取下列自我保護措施

※出國期間避免家中蚊蟲孳生，出國前請確實做好居家檢查並清理



※正確使用防蚊蟲劑

戶外活動時，穿著淺色長袖衣褲，在裸露部位使用防蚊劑，(避免達到眼、鼻等黏膜部位)

※登革熱病毒流行地區及傳染途徑

中南美洲、非洲、印尼、越南、泰國、新加坡、菲律賓、馬來西亞、柬埔寨等東南亞國家，登革熱是經由帶有病毒的斑蚊叮咬，人與人之間不會彼此傳染，潛伏期約3-8天(可長達14天)。



※從流行地區抵台後兩週內，有下列症狀，請儘速就醫

發燒(38°C到40°C)或畏寒、皮膚出疹、四肢痠痛、頭痛、後眼痠痛、骨節痛的或肌肉痛等症狀，請儘速就醫，並告知醫師您曾經前往的國家。

疫情通報及諮詢專線 直撥 1922

臺南市政府衛生局 廣告

傳染病不上身，請做好自我保護，發燒立即就醫

從登革熱流行地區抵台後2週內，如有發燒等異常健康狀況，請儘速就醫，並告知醫生旅遊史

疫情通報及諮詢專線 直撥 1922 防疫專線 633-3080 或 3366366

Upon your arrival in Taiwan from the affected areas within 2 weeks, if you have experienced symptoms such as fever, vomiting, diarrhea or rash, please go to the hospital ASAP and inform the doctor of any recent travel history.

Disease Reporting and Consulting Hotline: direct dial 1922

Ban trở về từ các khu vực có dịch bệnh, trong vòng 2 tuần, nếu như tình trạng sức khỏe khác thường hoặc bị sốt, nên nhanh chóng đi khám và chủ động nói với bác sĩ, bạn từng ở nơi nào trở về. Đường dây tư vấn và thông báo dịch bệnh: 1922.

Bagi yang baru masuk ke Taiwan dari tempat atau area yang sedang tersebar wabah penyakit, jika kondisi kesehatan tidak normal seperti demam dan lain-lain, dimohon untuk segera berobat ke dokter, dan memberitahu dokter perjalanan ke luar negeri yang lalu. Peleperan wabah dan saluran khusus informasi: langsung tekan 1922.

เมื่อคุณเดินทางกลับจากพื้นที่ที่มีโรคระบาดในไต้หวัน ภายใน 2 สัปดาห์ หากคุณมีอาการผิดปกติ เช่น มีไข้ 1922



沒有孳生源就沒有病媒蚊
沒有病媒蚊就沒有登革熱

簡報結束
謝謝